

Diamant 



SUVEA 2025

MANUEL D'ENTRETIEN

Hub ØD	Front	110 mm
	Rear	148 mm
Fork steerer tube ØD	Upper	28.6 mm
	Lower	38.1 mm
Brake rotor diameter mm/ inch	Front	180/203 mm
	Rear	180/203 mm
Max chainring		48T chain / 55齿
Chain line		52 mm chain / 50.2 齿
Swingarm distance		418 mm

À propos de ce manuel

Champ d'application

Le présent manuel contient des schémas de pièces, des spécifications (valeurs de couple, graissage, etc.), des instructions, des références et des conseils pratiques. Ce manuel ne contient pas des instructions pour tous les composants (par exemple, pour les étriers de frein). Consulter la documentation du fabricant d'origine pour obtenir plus d'informations.

Informations complémentaires

Le manuel de l'utilisateur est disponible à l'adresse Trekbikes.com/manuals.

Inspection du vélo

Inspecter soigneusement le vélo après l'avoir sorti de son emballage :

- Inspecter toutes les surfaces du vélo pour vous assurer qu'elles ne sont pas endommagées, en accordant une attention particulière aux fourreaux de la fourche et aux haubans (surfaces intérieures et extérieures).
- Si l'emballage est endommagé vers l'avant du vélo, retirer la fourche du cadre et vérifier que le tube de direction n'est pas endommagé.

Modèles présentés dans ce manuel

Les en-têtes de section renvoient au contenu spécifique au modèle dans ce manuel d'entretien.

- Sueva Trip Pro : dérailleur arrière, tige télescopique, feu avant Supernova
- Suvea Trip Plus : dérailleur arrière, feu avant MR5e
- Suvea Style : moyeu à vitesses internes, feu avant MR5e

Pièces de rechange

Trek recommande d'utiliser exclusivement des pièces de rechange Trek OEM (fabricant d'origine).

Légende



Serre-câbles



Couple de serrage



Appliquer du frein filet approprié



Appliquer de la graisse Bontrager



Appliquer la pâte d'assemblage

Sécurité



AVERTISSEMENT

Serrage de la visserie

Toujours serrer la visserie au couple spécifié. Un serrage excessif peut déformer ou casser la visserie ou les pièces du vélo. Un serrage insuffisant ou excessif peut entraîner le desserrage de la visserie ou des composants. Les deux situations risquent d'endommager le vélo et de blesser le cycliste.

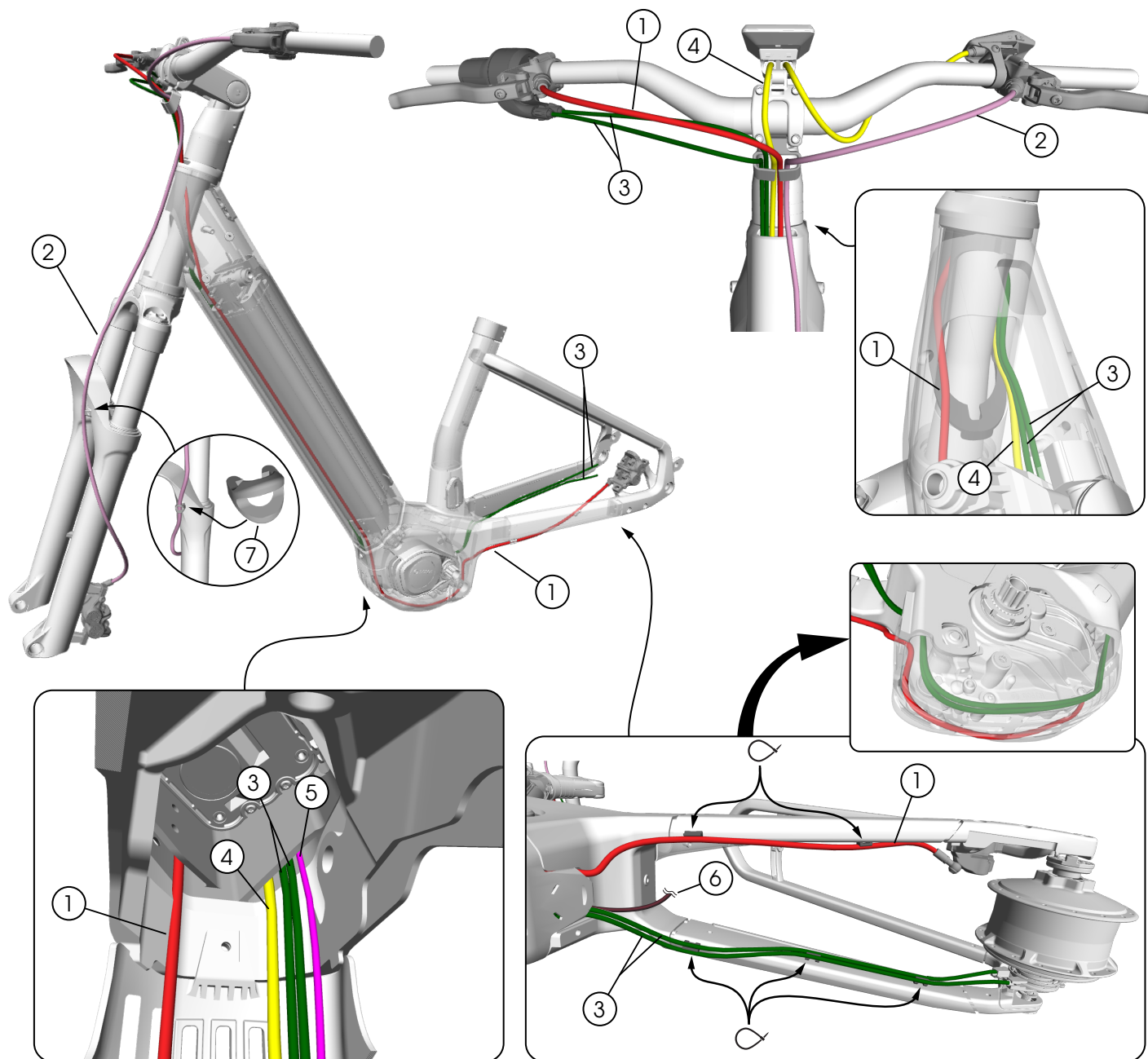


AVERTISSEMENT

Réapplication de frein filet

Tous les composants de visserie réutilisés et enduits de frein filet doivent être nettoyés à l'alcool isopropylique. Appliquer ensuite du frein filet neuf avant de les réinstaller. Sans frein filet, les vis et boulons peuvent se desserrer, ce qui risque d'endommager le vélo et de blesser le cycliste.

Acheminement des câbles - Style

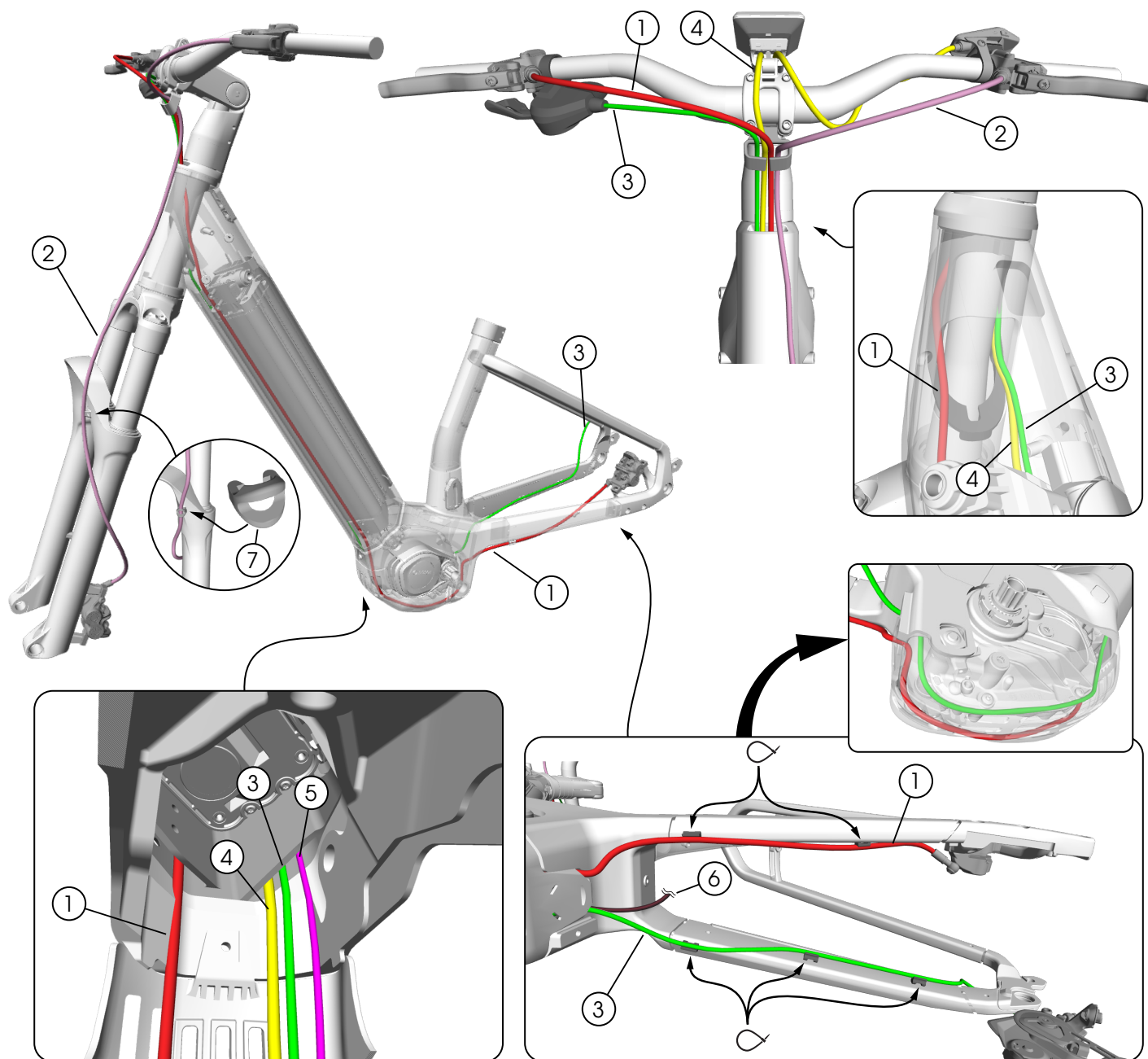


- ① Durite de frein arrière
- ② Durite de frein avant
- ③ Câbles de moyeu à vitesses internes
- ④ Câble de commande au guidon —
*EB12.120.005
- ⑤ Câble de feu avant — *EB12.120.00H
- ⑥ Câble de feu arrière — *EB12.120.00F

⑦ Serre-câble — 5315601

*Réf. Bosch

Acheminement des câbles - Trip Plus

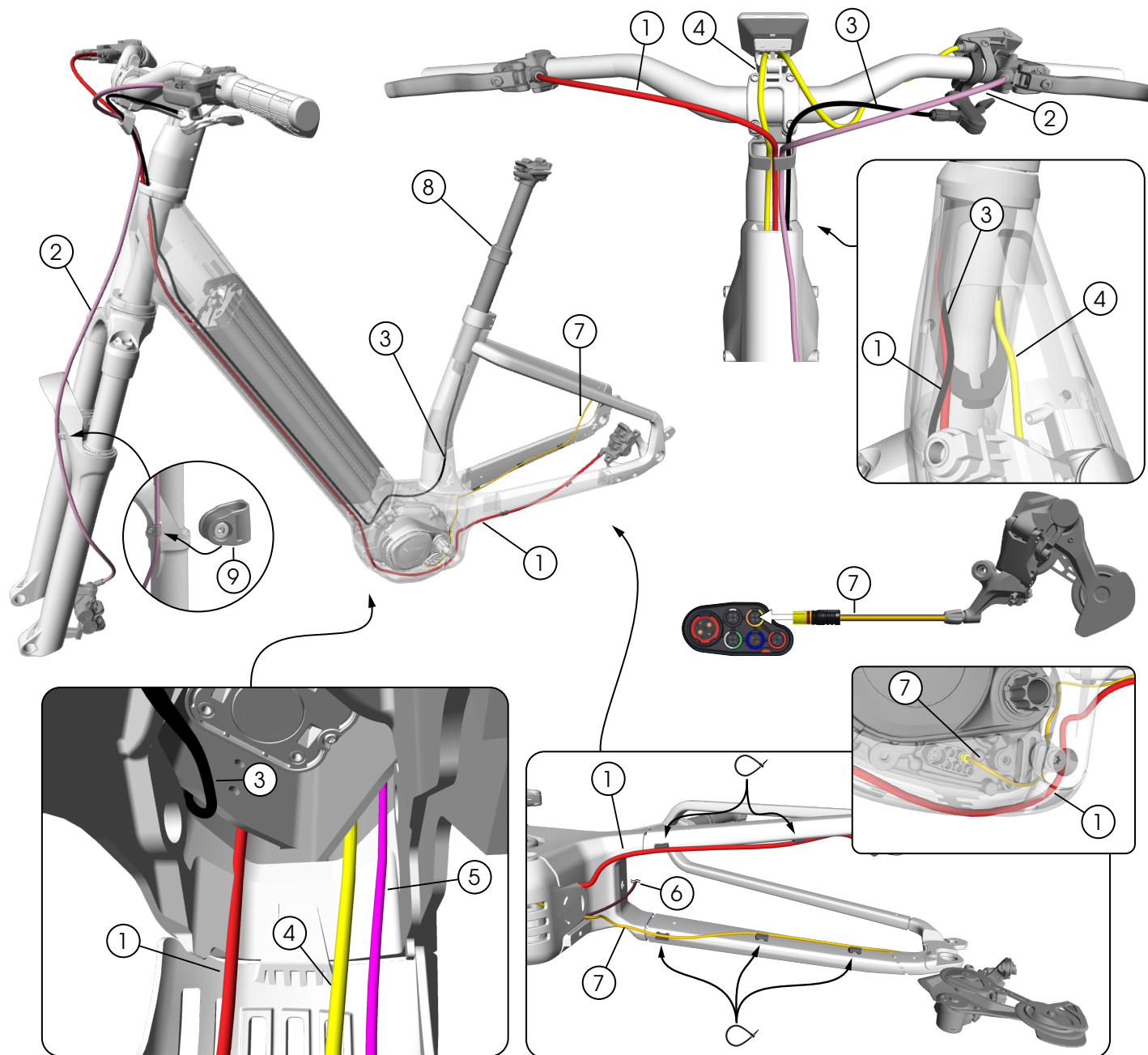


- ① Durite de frein arrière
- ② Durite de frein avant
- ③ Câble de dérailleur arrière
- ④ Câble de commande au guidon —
*EB12.120.005
- ⑤ Câble de feu avant — *EB12.120.00H
- ⑥ Câble de feu arrière — *EB12.120.00F

⑦ Serre-câble — 5315601

*Réf. Bosch

Acheminement des câbles - Trip Pro



- ① Durite de frein arrière
- ② Durite de frein avant
- ③ Câble de tige de selle télescopique
- ④ Câble de commande au guidon —
*EB12.120.005
- ⑤ Câble de feu avant — *EB12.120.00H
- ⑥ Câble de feu arrière — *EB12.120.00F

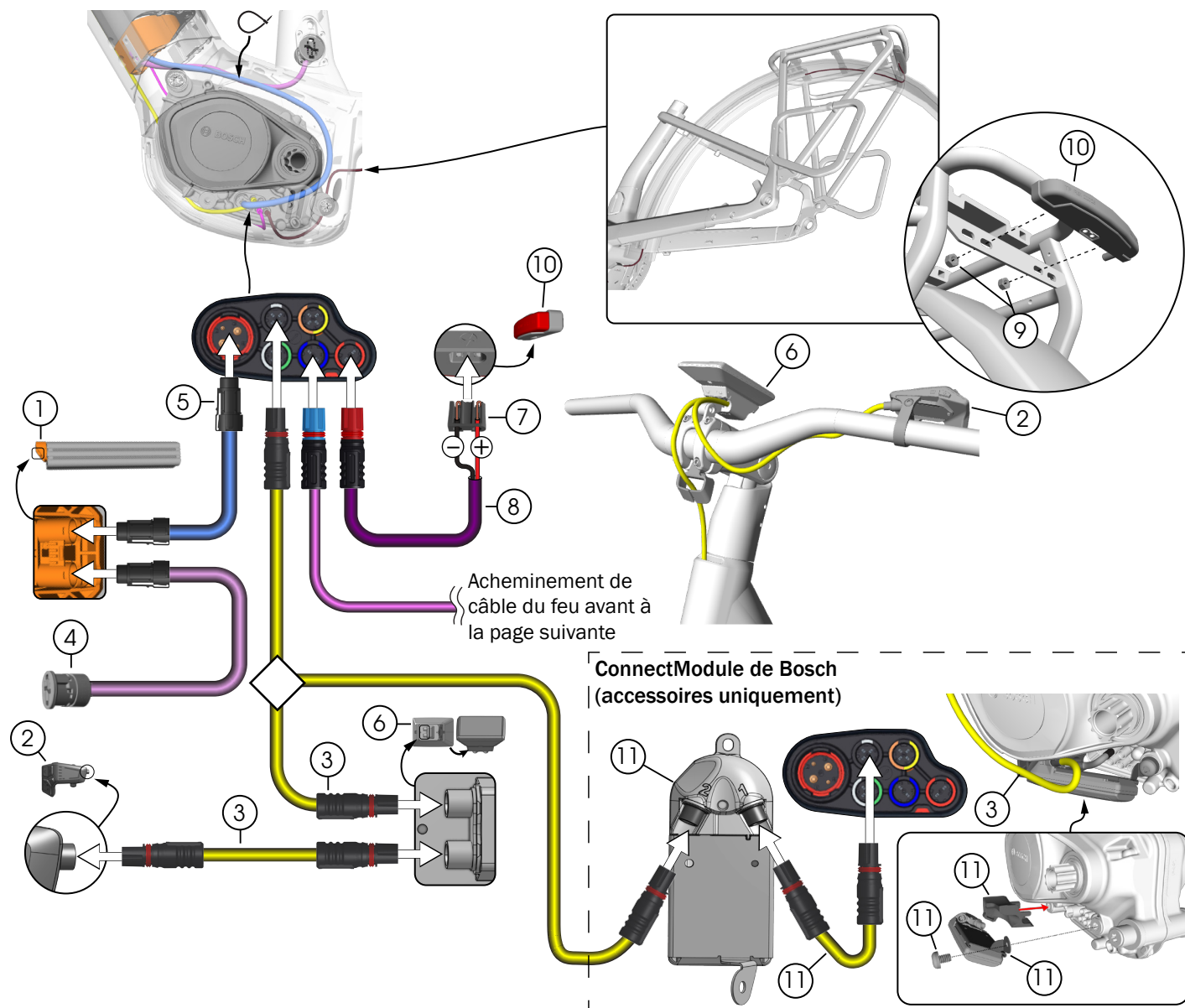
- ⑦ Câble Di2 — **EW-PS300
- ⑧ Tige télescopique — W5333280
- ⑨ Guide-câble — ***kit 820-00-202

*Réf. Bosch

**Réf. Shimano

Réf. Fox

Acheminement des câbles - système électrique

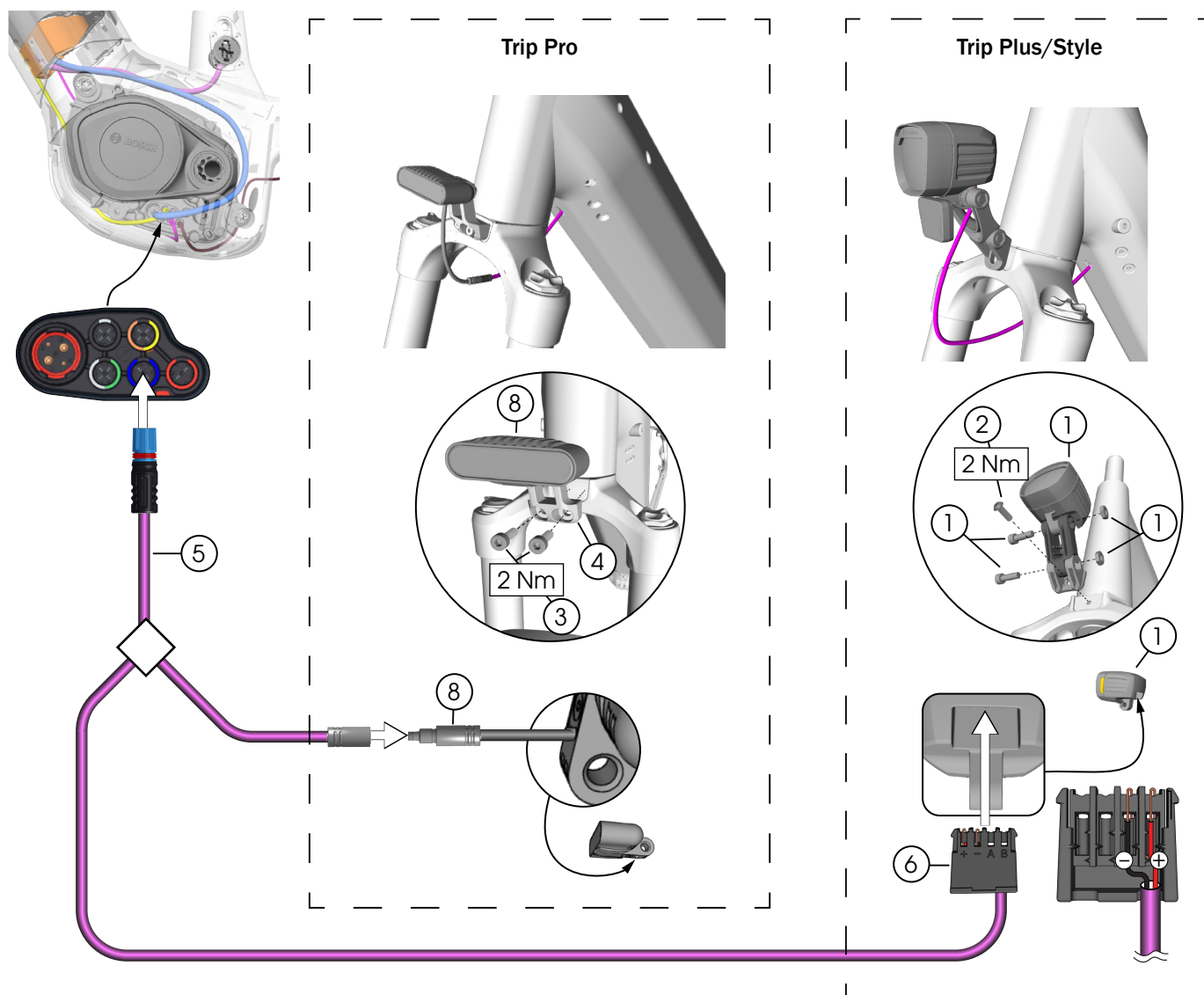


- ① Appui — *EB12.200.0LJ
- ② Télécommande — *EB13.100.00E-VE8
- ③ Câbles de commande au guidon — *EB12.120.005
- ④ Prise de charge — *EB12.120.02C
- ⑤ Câble de batterie (600 mm) — *EB12.120.02W
- ⑥ Affichage — *EB13.100.004
- ⑦ Connecteur, arrière — 5307542

- ⑧ Câble de feu arrière — *EB12.120.00F
- ⑨ Écrous (M6)
- ⑩ Feu arrière — W5294765
- ⑪ ConnectModule et quincaillerie de Bosch — *EB13.200.014

*Réf. Bosch

Acheminement des câbles - feu avant



① Feu avant et quincaillerie – W5304404

*Réf. Bosch

② Vis (M6 x 12 mm)



**Réf. Supernova

③ Vis (M4 x 12 mm)

④ Support de feu

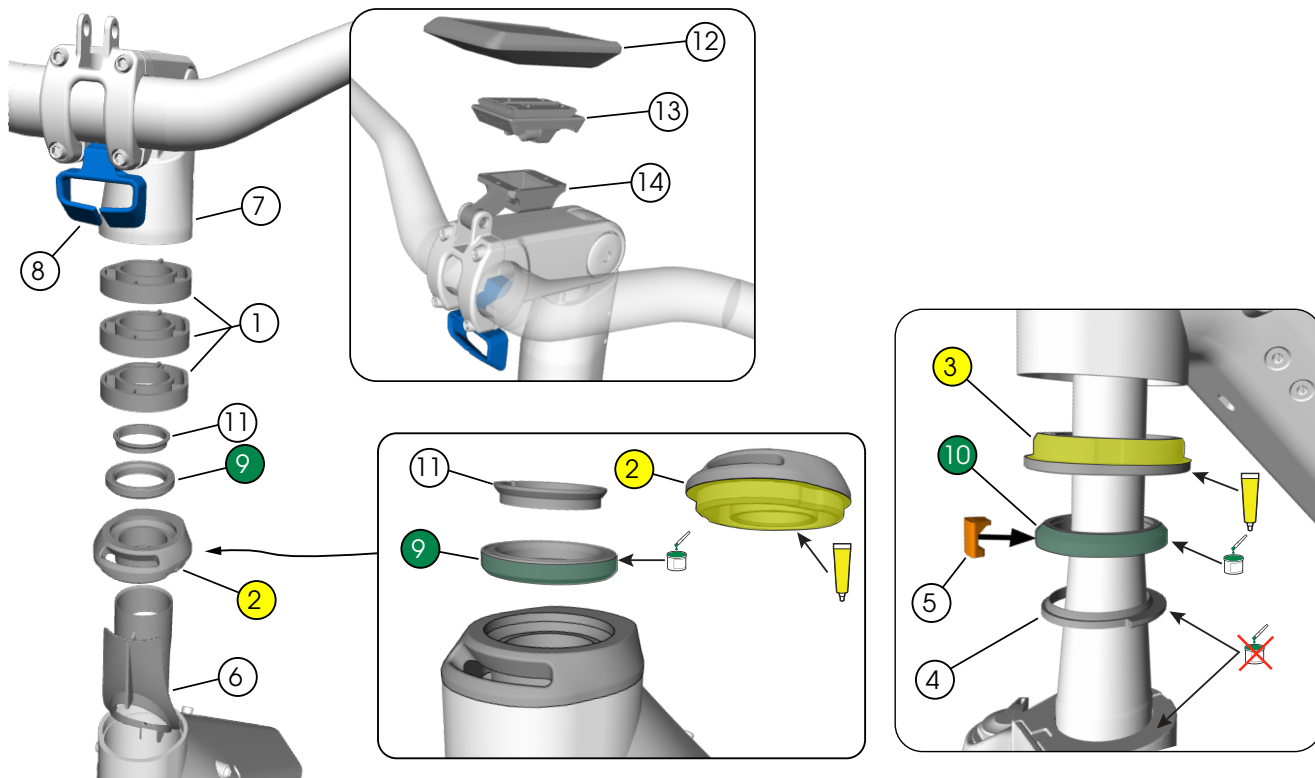
**V-FXH-BLK

⑤ Câble de feu avant – *EB12.120.00H

⑥ Connecteur – 5331539

⑧ Feu avant – **W-SSMPRO-EX

Jeu de direction et potence



- ① Entretoises
- ② Cuvette de jeu de direction, supérieure
- ③ Cuvette de jeu de direction, inférieure
- ④ Cône
- ⑤ Knock Block
- ⑥ Guide-câble
- ⑦ Potence (70 mm) – *W5329504
- ⑧ Porte-câbles – W5328197
- ⑨ Roulement de jeu de direction supérieur (1 1/8 po) – W531676
- ⑩ Roulement de jeu de direction inférieur (1 1/5 po) – W532843
- ⑪ Bague de compression – W532842
- ⑫ Affichage – **EB13.100.004
- ⑬ Interface d'affichage - **EB13.100.009
- ⑭ Fixation de l'affichage – ***6031301

5333324

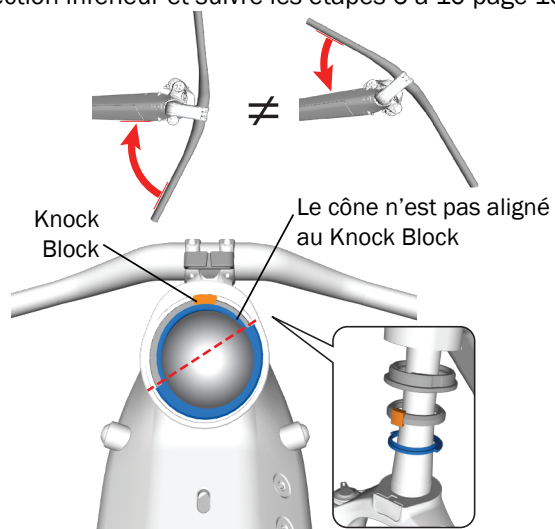
*Voir trekbikes/com pour les potences compatibles

**Réf. Bosch

***Réf. Ergotech

Direction asymétrique

Si le rayon de rotation est asymétrique, le Knock Block/ le cône n'est pas aligné et vous devez démonter le jeu de direction inférieur et suivre les étapes 6 à 10 page 10.

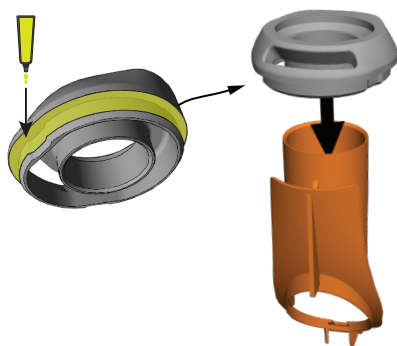


Installation du jeu de direction

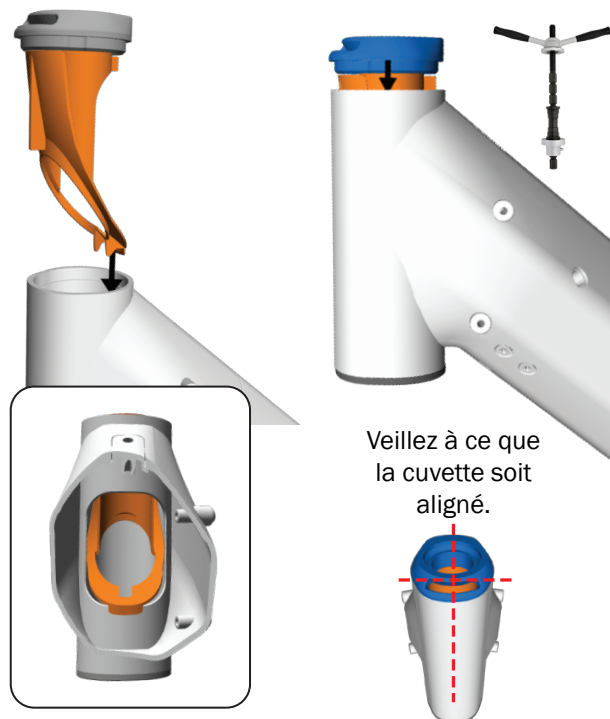
1. Appliquez de la graisse d'assemblage sur la cuvette du jeu de direction inférieur et utilisez une presse à roulements pour l'installer.



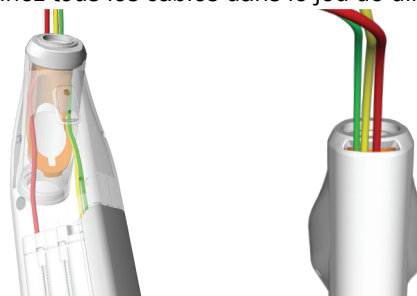
2. Appliquez de la graisse d'assemblage sur la cuvette du jeu de direction supérieur et raccordez-la au guide-câble.



3. Insérez l'assemblage dans le tube de direction et utilisez une presse à roulements pour l'installer.

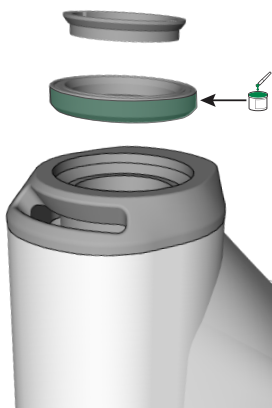


4. Acheminez tous les câbles dans le jeu de direction.

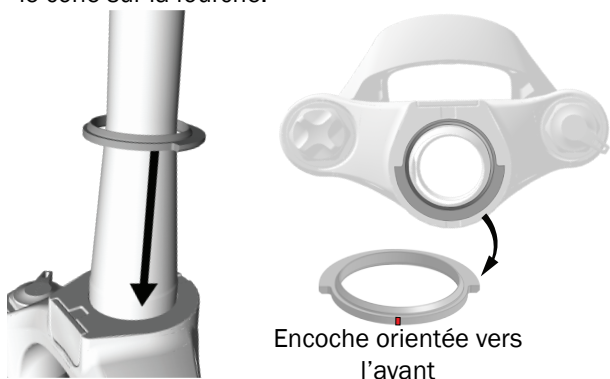


Installation du jeu de direction (suite)

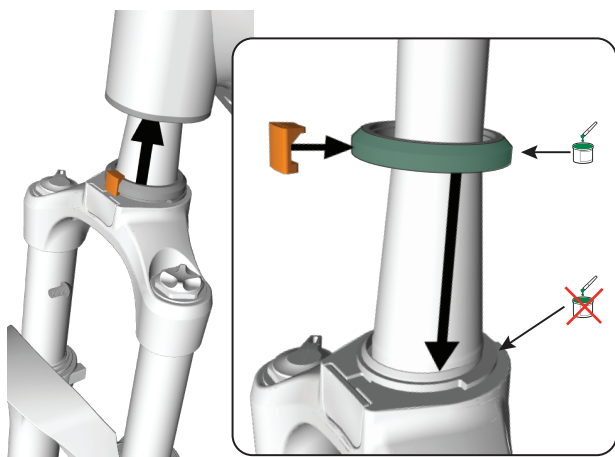
5. Graissez le roulement supérieur et insérez-le dans la cuvette supérieure avec l'anneau de compression.



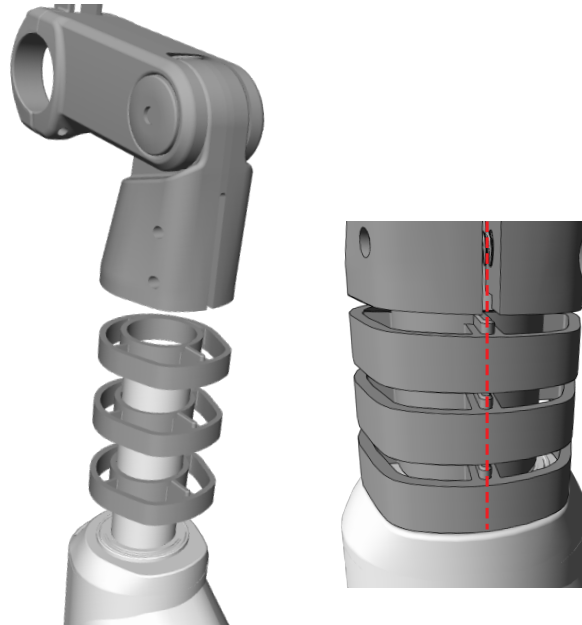
6. Utilisez un dispositif de fixation du cône pour installer le cône sur la fourche.



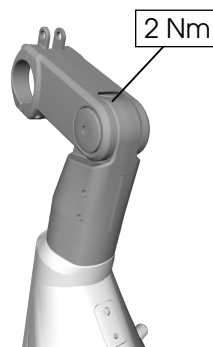
7. Graissez le roulement inférieur, montez le Knock Block sur le roulement et glissez-le sur la fourche. Introduisez ensuite la fourche dans le tube de direction.



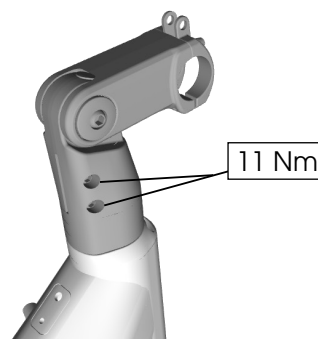
8. Glissez les entretoises et la potence sur le pivot de fourche.



9. Serrez la vis de la potence à plongeur (M6 x 50 mm) à 2 Nm.



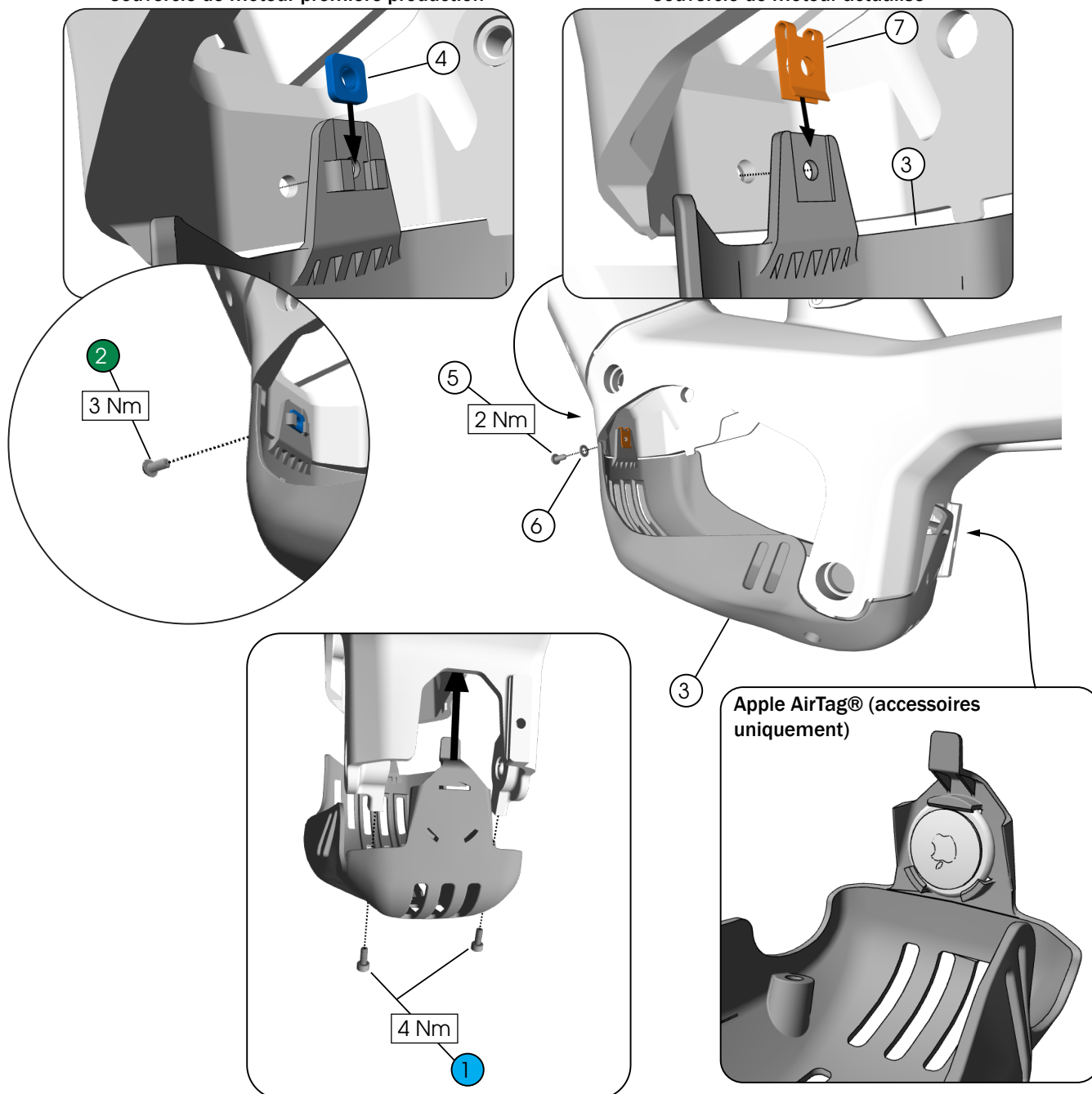
10. Serrez les boulons de potence au couple de 11 Nm.



Capot de l'unité de transmission

Couvercle de moteur première production

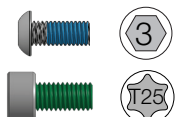
Couvercle de moteur actualisé



① Vis (M4 x 10 mm) – 5317308

② Vis (M5 x 10 mm) – 5317306

③ Couvercle du moteur – W5342014

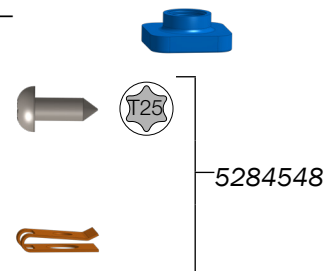


④ Écrous de fixation (M5) – W5251640

⑤ Vis M4 x 28,5 mm

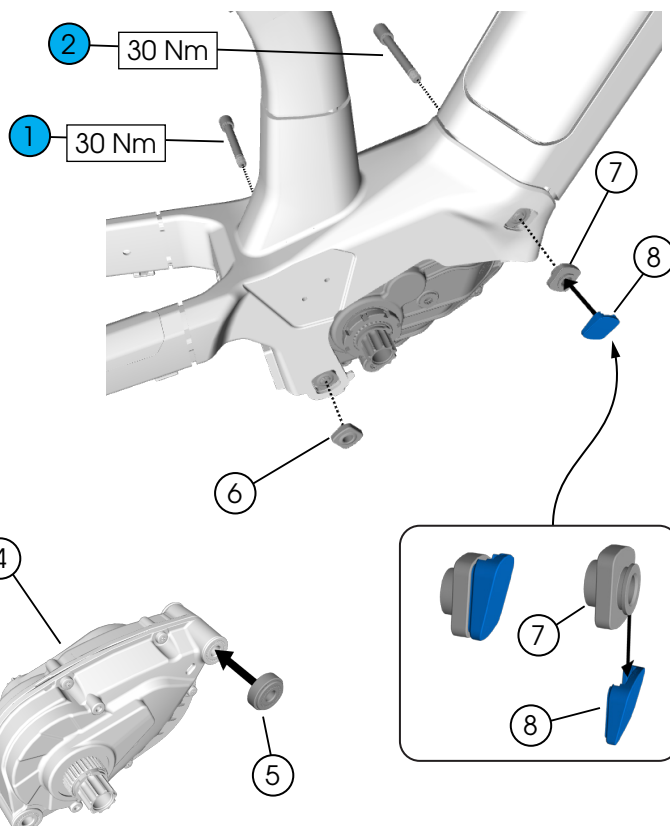
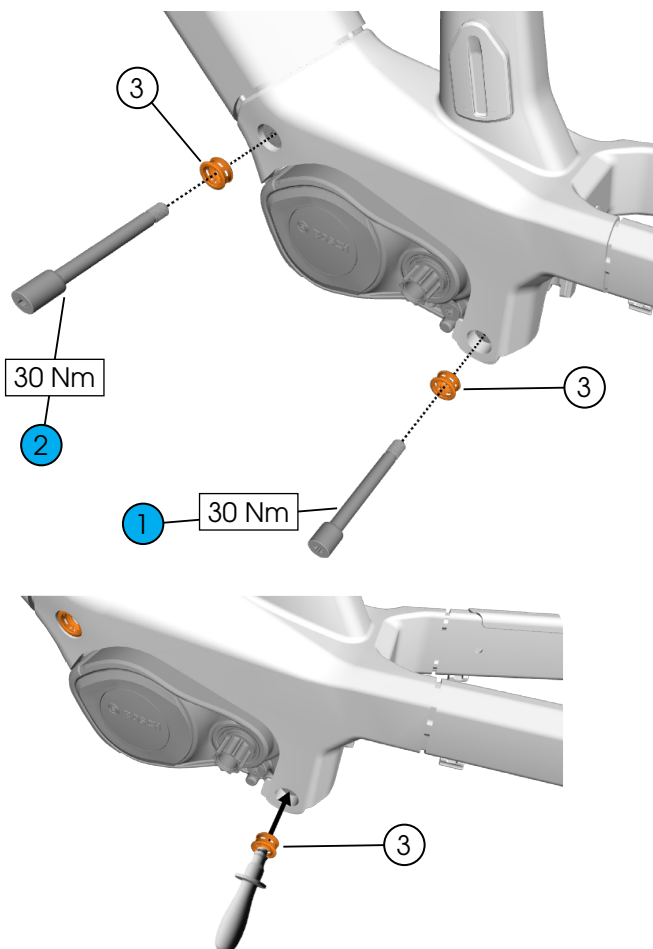
⑥ Rondelle (M5)

⑦ Écrou anti-vibration (M4.8)



5284548

Unité de transmission



REMARQUE : Enfoncer ou retirer les manchons à l'aide d'un outil Bosch (par exemple, Cyclus Réf.

① Vis, courte (M8 x 68,7 mm) — *EV11.200.15G

② Vis, longue (M8 x 95,8 mm) — *EV11.200.15J

③ Manchons — *EV11.200.15H

④ Unité de transmission — *EB11.100.00E

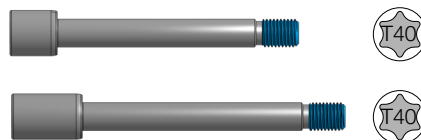
⑤ Entretoise — *EB11.200.079

⑥ Écrou carré (M8) — *EB11.200.03C

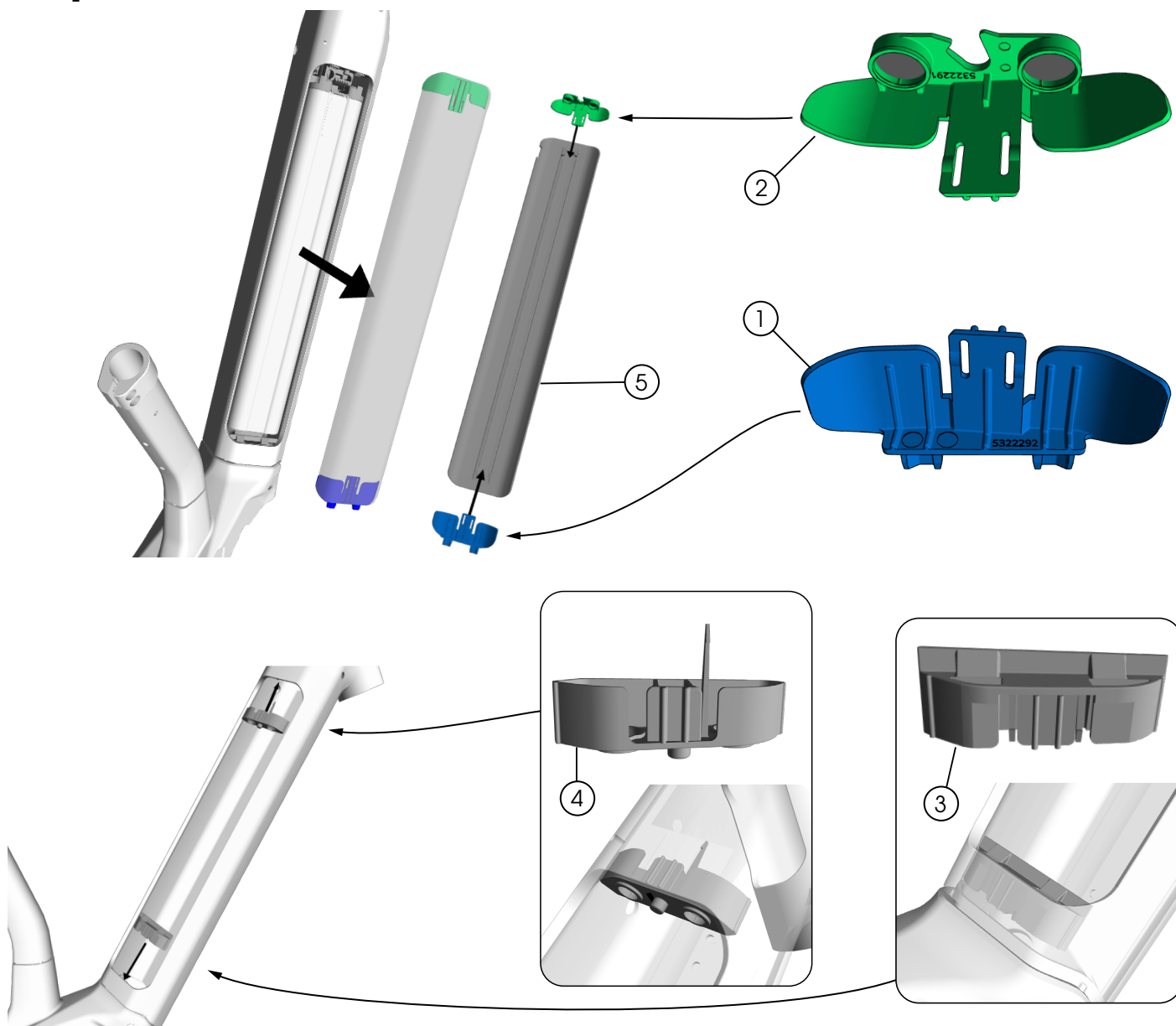
⑦ Écrou carré (M8) — W5317916

⑧ Housse

*Réf. Bosch



Capot de la batterie

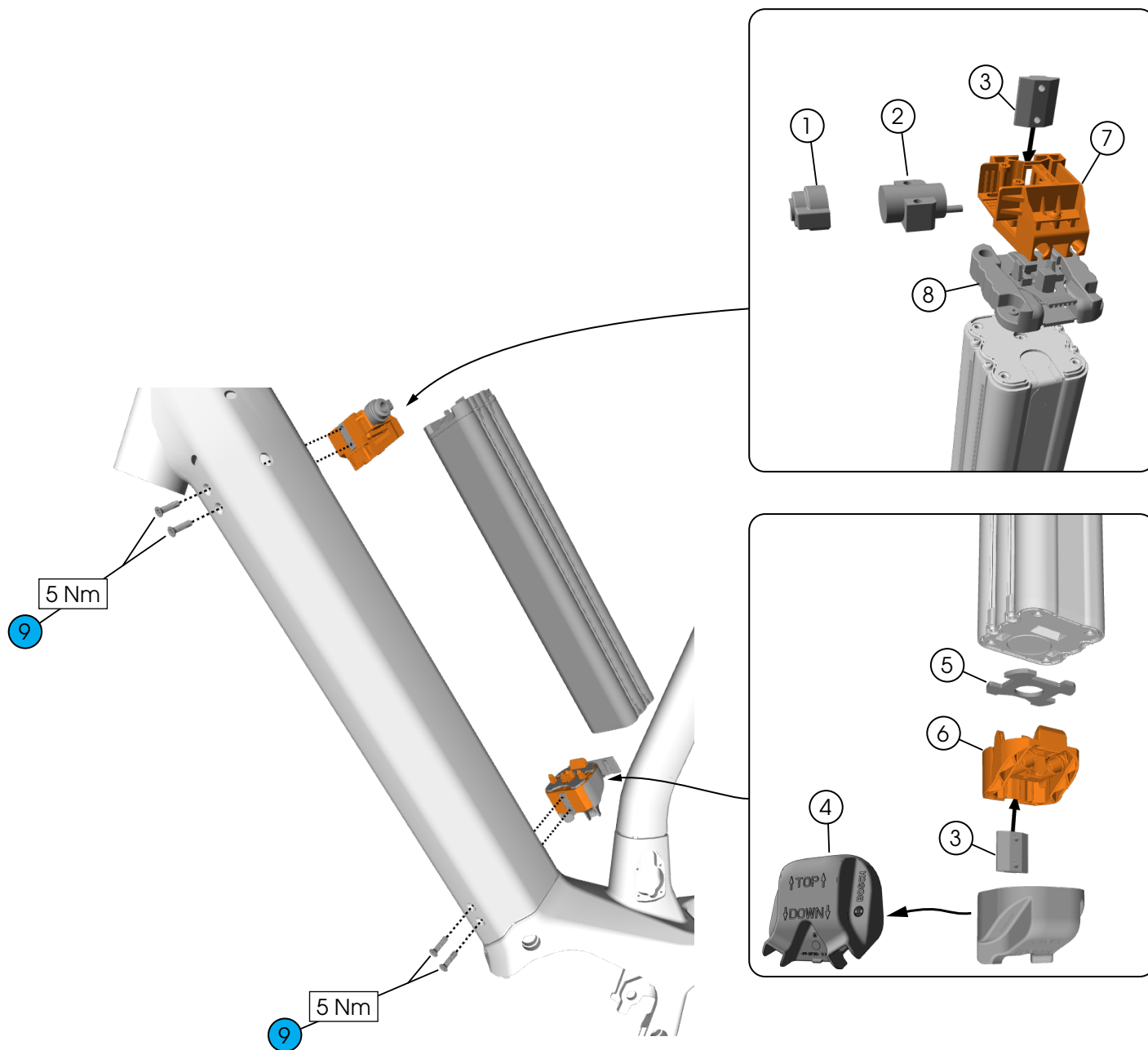


REMARQUE : Si vous retirez l'un ou l'autre des supports, vous devez remplacer la pièce. Le mécanisme de verrouillage s'enclenche et le fait de retirer les supports peut les endommager.

- ① Support d'appui, bas
 - ② Support d'appui, haut
 - ③ Support, haut
 - ④ Support, bas
 - ⑤ Capot de batterie (Lehmbeige) — *5334303
- } 5334302

**pièce de couleur assortie — voir la liste complète des produits sur Trek bikes.com*

Unité de la batterie



① Passe-fil du verrou — W5328196

② Verrou — W5331910

③ Plaques de serrage — *EB12.200.0LG

④ Bouchon — *EB12.200.0MF

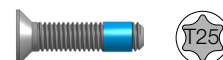
⑤ Coussinet amortisseur — *EB12.200.0LK

⑥ Appui — *EB12.200.0LJ

⑦ Dispositif de verrouillage — *EB12.200.0L7

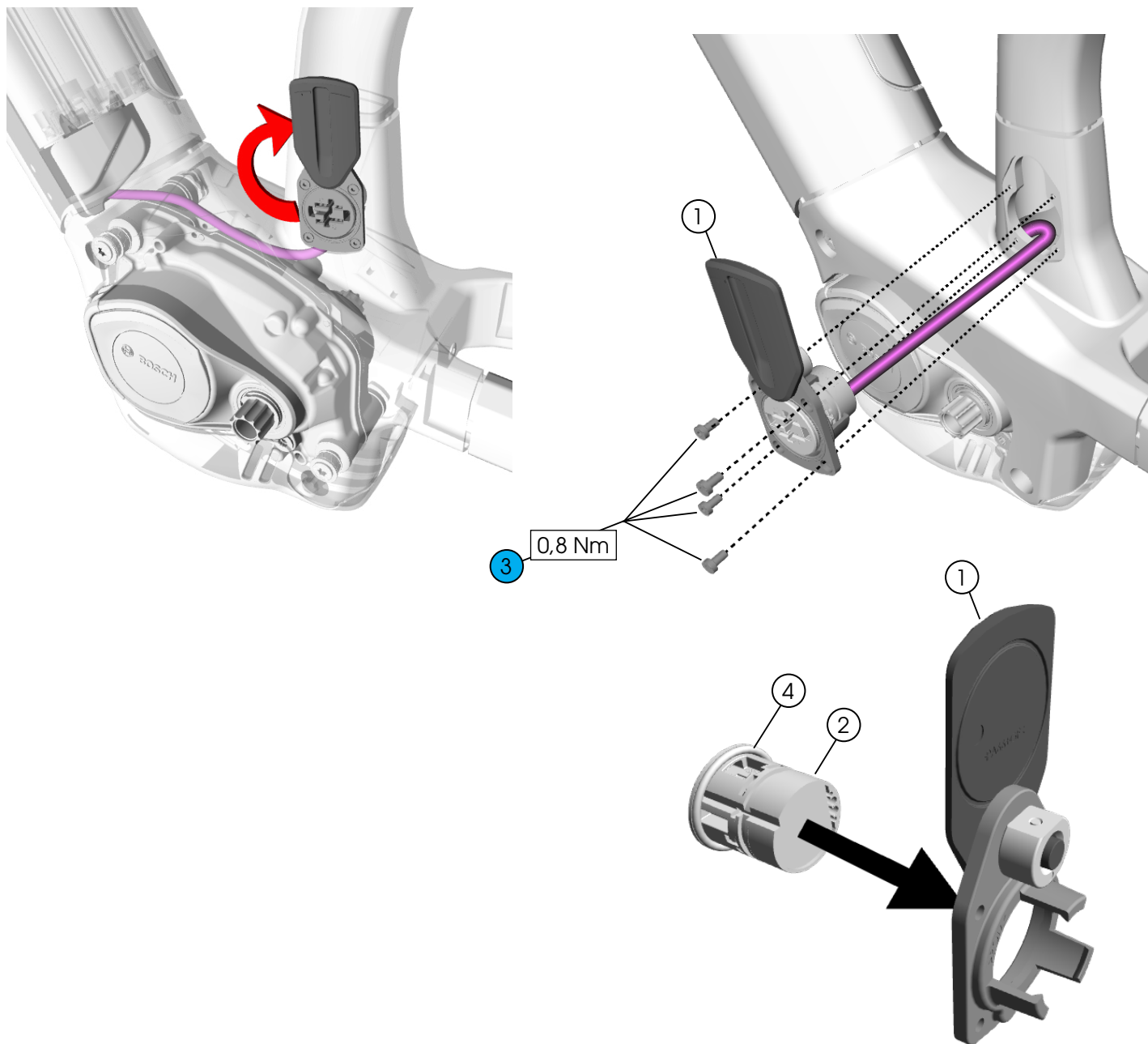
⑧ Plaque de fixation — *EB12.200.0L3

⑨ Vis (M5 x 16 mm) — 602529



*Réf. Bosch

Prise de charge



① Ensemble port de charge — W5307772

② Prise de charge — *EB12.120.02C

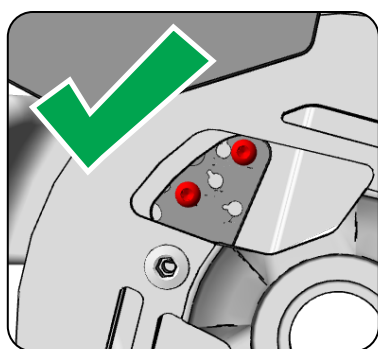
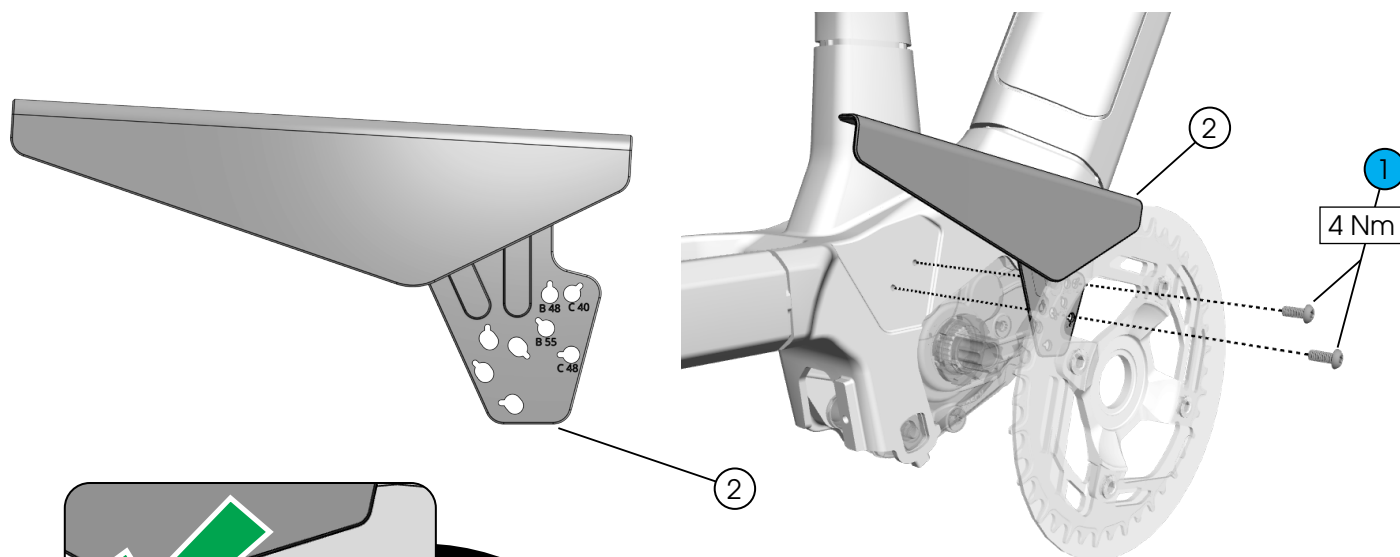
③ Vis (M3 x 6 mm) — W5276241

④ Joint torique — *EB12.120.019



*Réf. Bosch

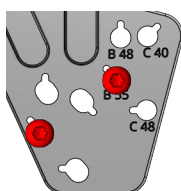
Garde-chaîne



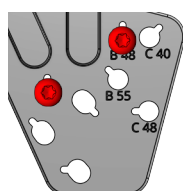
Installez la protection en suivant les emplacements des fixations indiqués dans le tableau ci-dessous. Cela vous permettra d'atteindre les fixations situées derrière le plateau.

Entraînement par courroie

48 dts

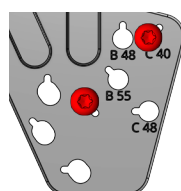


55 dts

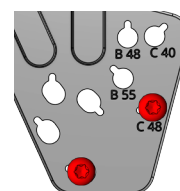


Entraînement par chaîne

40 dts



48 dts

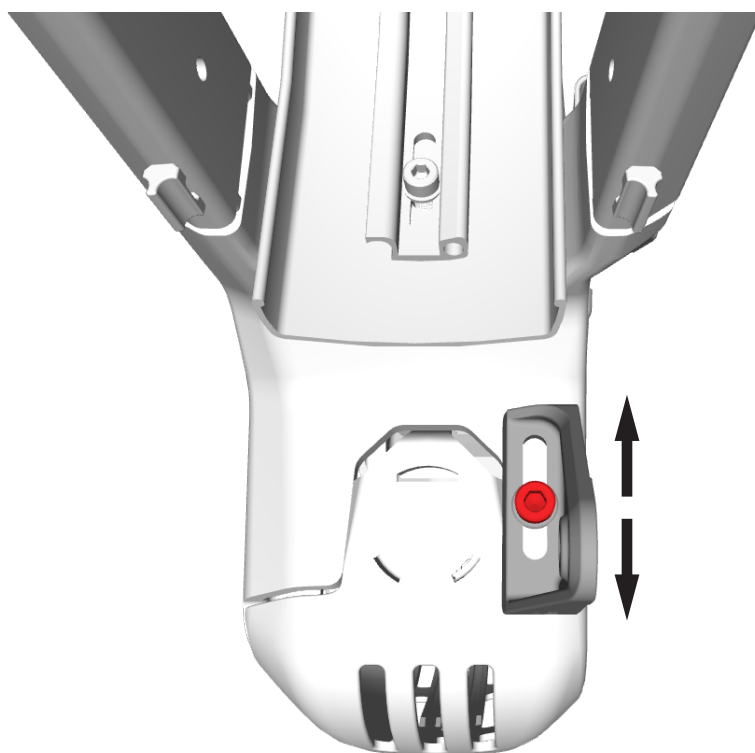
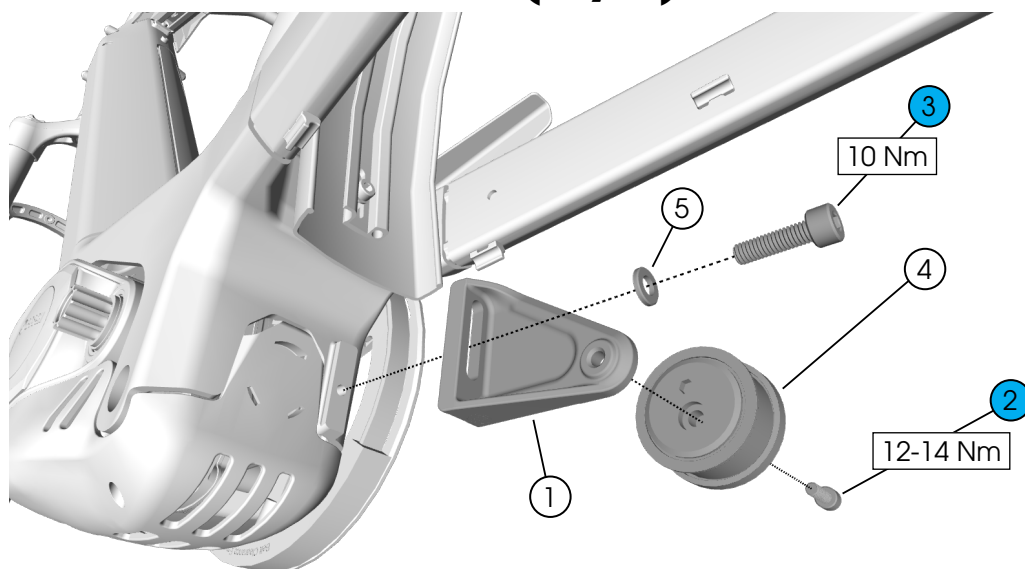


① Vis (M4 x 10 mm)



② Support de garde-chaîne — W5323172

Tendeur de courroie (Style)



① Support — W5325022

② Vis (M6 x 16 mm) — 5332528

③ Vis (M6 x 20 mm) — W5258524

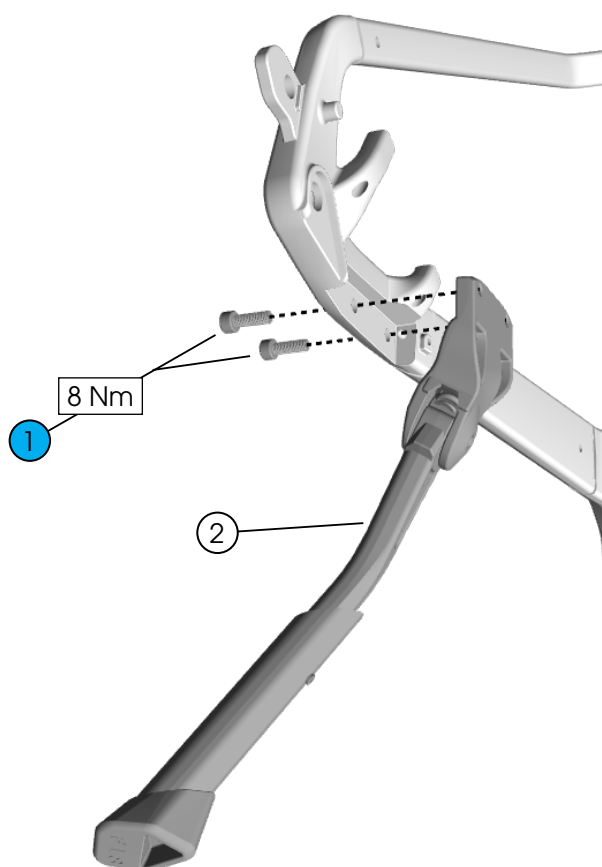
④ Galet — *TI-12-DD

⑤ Rondelle (M6)

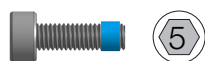
*Réf. Gates



Béquille



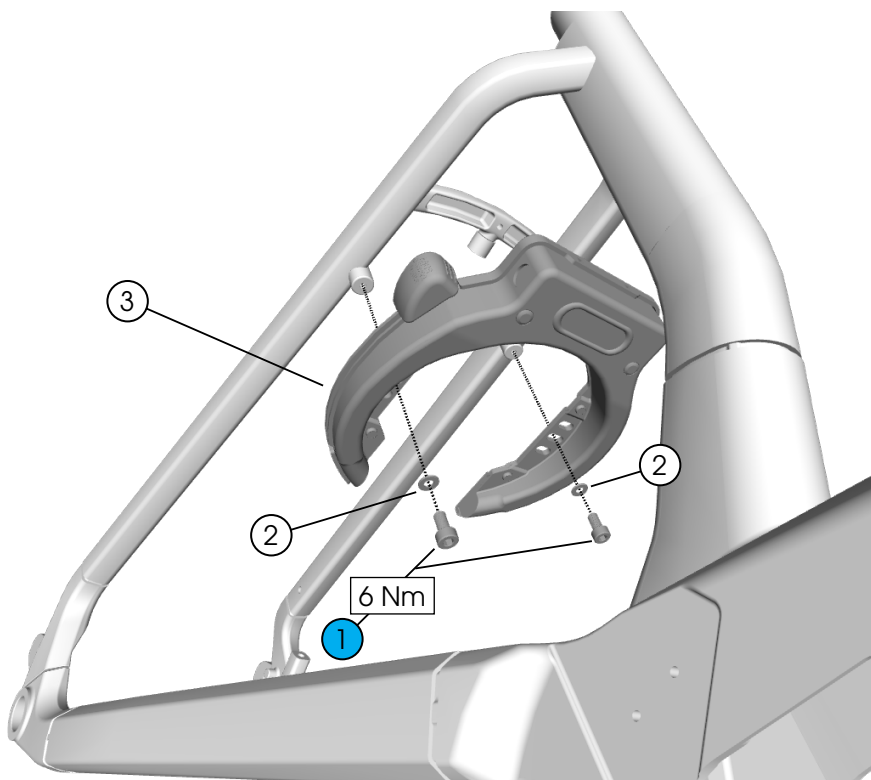
① Vis (M6 x 18 mm)



② Béquille — 5331898

Antivol

VENDU EN ACCESSOIRES UNIQUEMENT

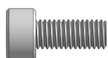


Attacher l'antivol pliable ici

REMARQUE : Il n'est pas possible d'installer à la fois l'antivol et l'antivol pliable.

REMARQUE : Les tailles L/XL ont un trou de fixation supplémentaire.

① Vis (M5 x 12 mm) — 5308514

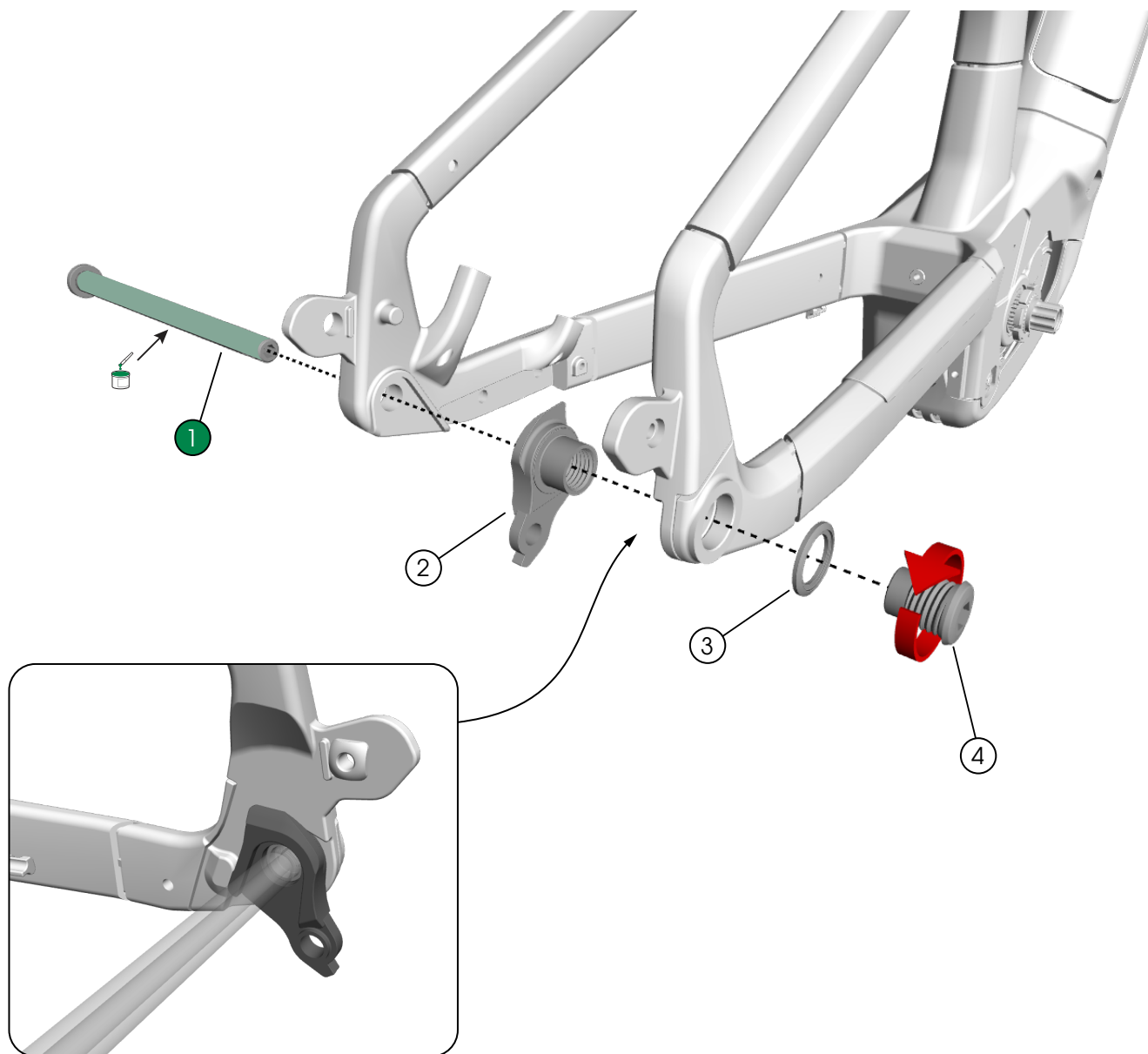


② Rondelles (M5) — W521137

③ Antivol — *4650XL/4750XL

*Réf. ABUS

Patte de dérailleur arrière (Trip Pro/Trip Plus)



① Axe arrière (M12 x 174 mm) —
W600321

② Patte de dérailleur

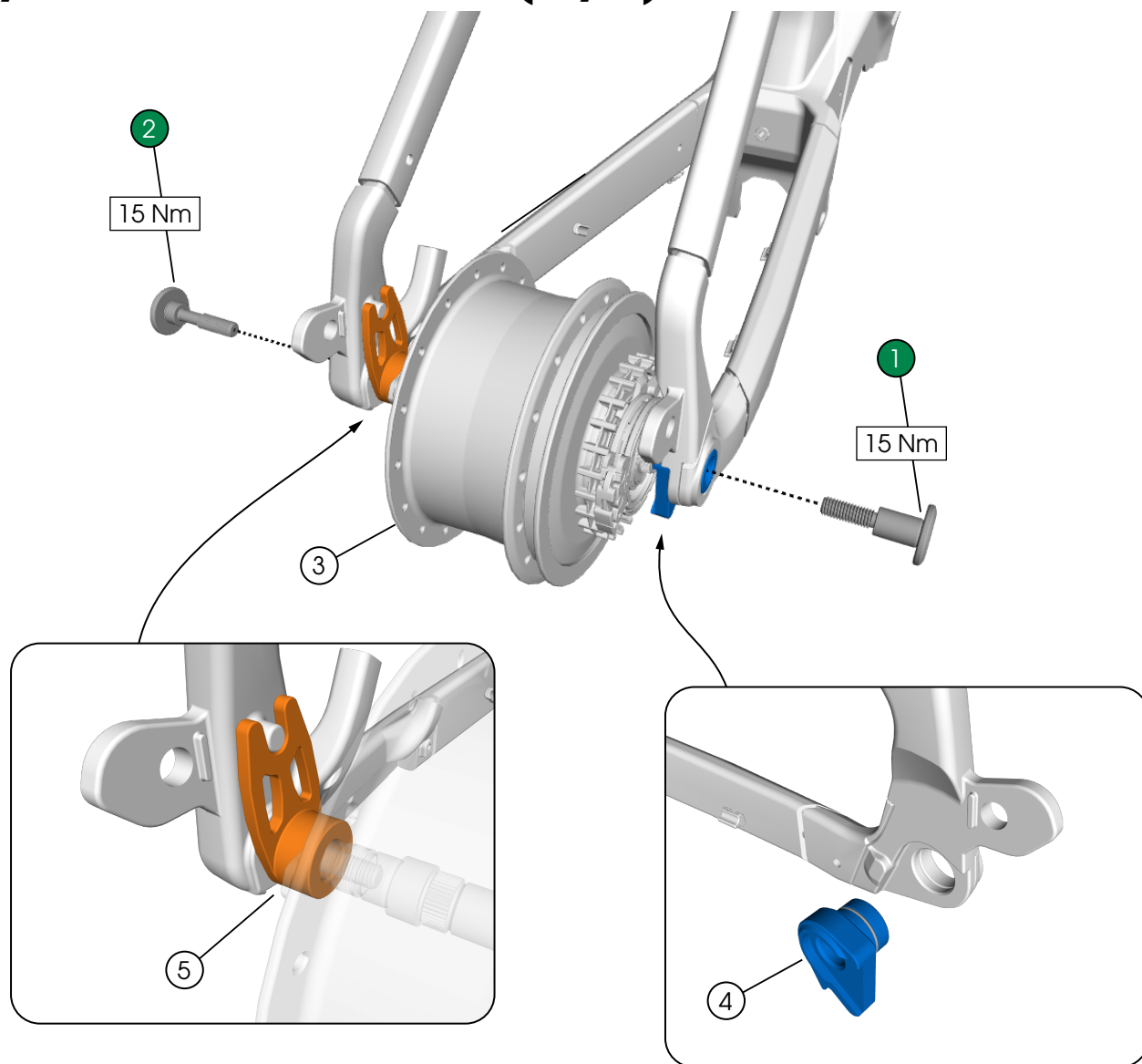
③ Rondelle (30 mm)

④ Vis (M12 x 16 mm)



W5271425

moyeu à vitesses internes (Style)

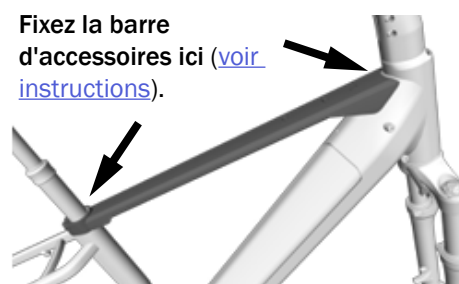
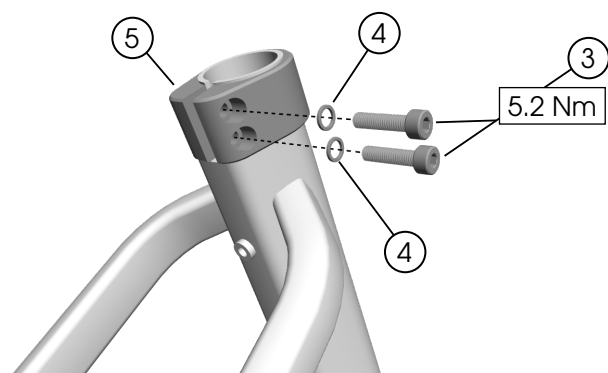
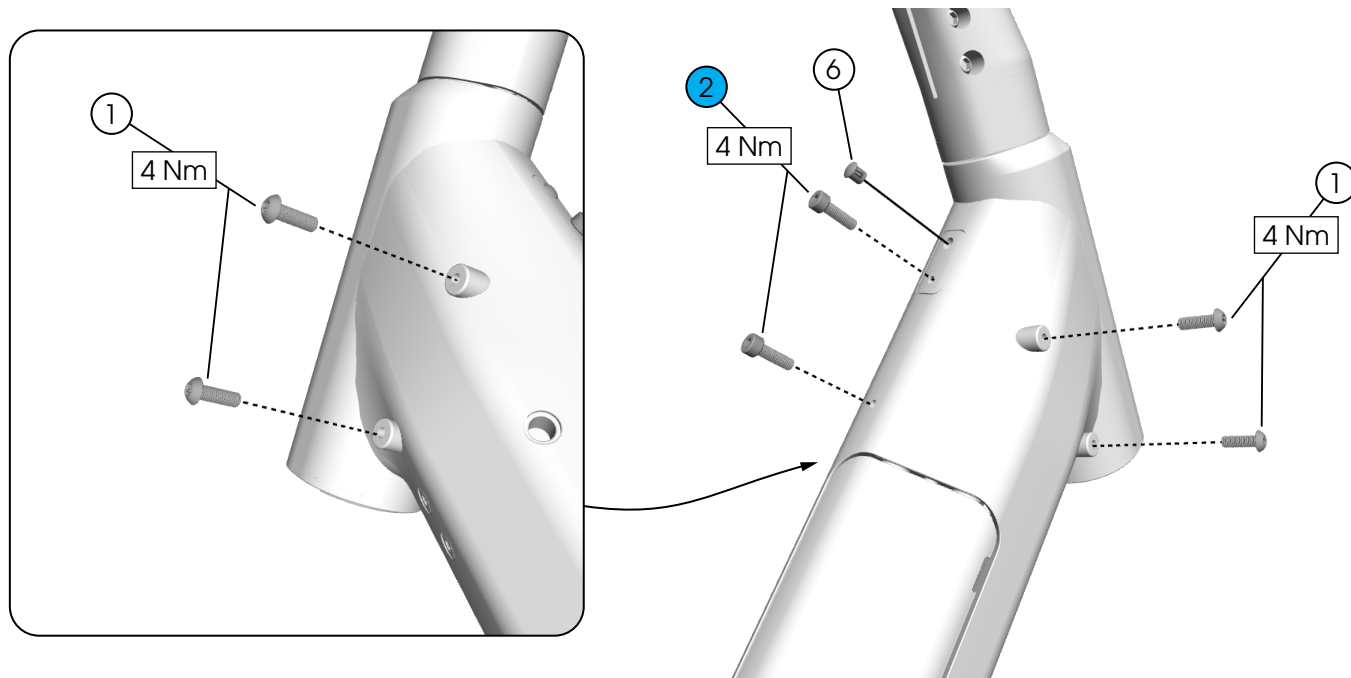


- ① Fixation — *HW-MA-1PC-UDH
- ② Fixation — *HW-MA-1PC-12TA
- ③ Moyeu à vitesses internes
- ④ Insert UDH — *HW-MA-INSRT-UDH
- ⑤ Bras de réaction — *HW-TORQ-6

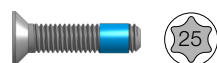


*Réf. Enviolo

Vis de cadre



① Vis (M5 x 16 mm) — 5328801



② Vis (M5 x 16 mm) — W5252789

③ Vis (M5 x 20 mm)

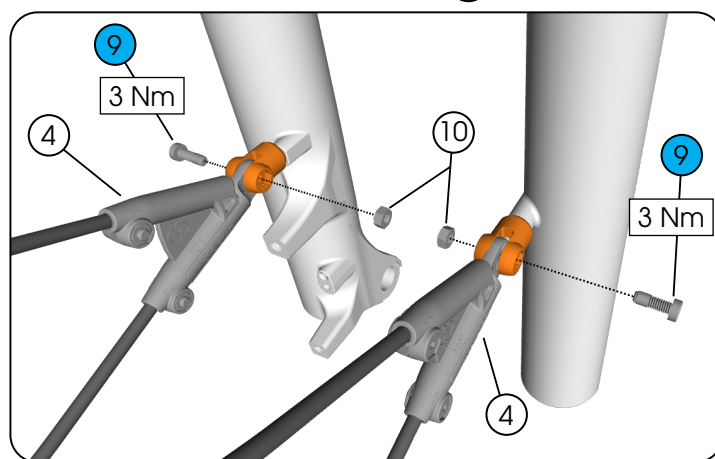
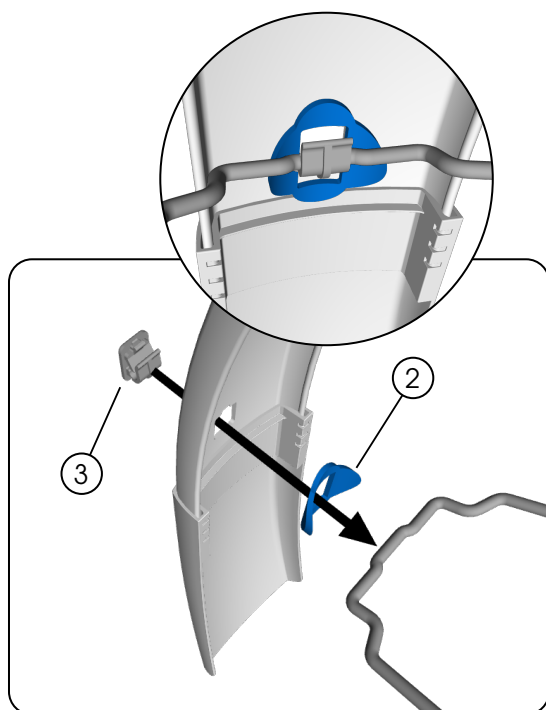
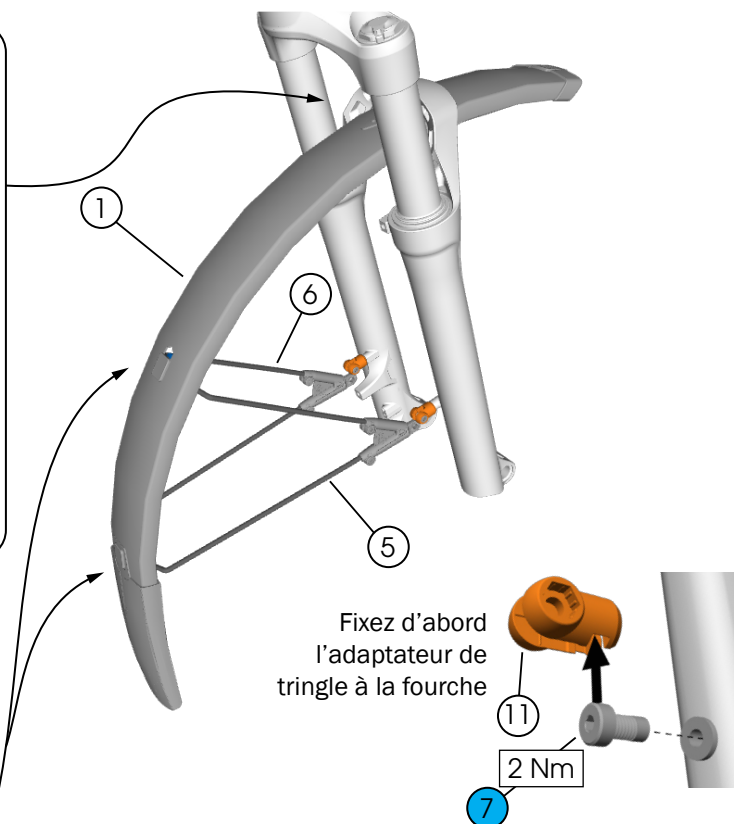
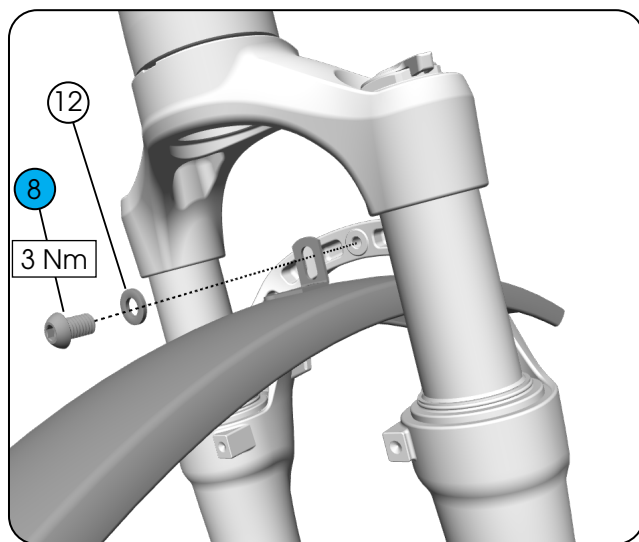


④ Rondelles (M5)

⑤ Collier de selle — W5325704

⑥ Rivet (6,4 mm x 8 mm)

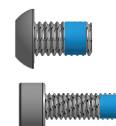
Garde-boue avant



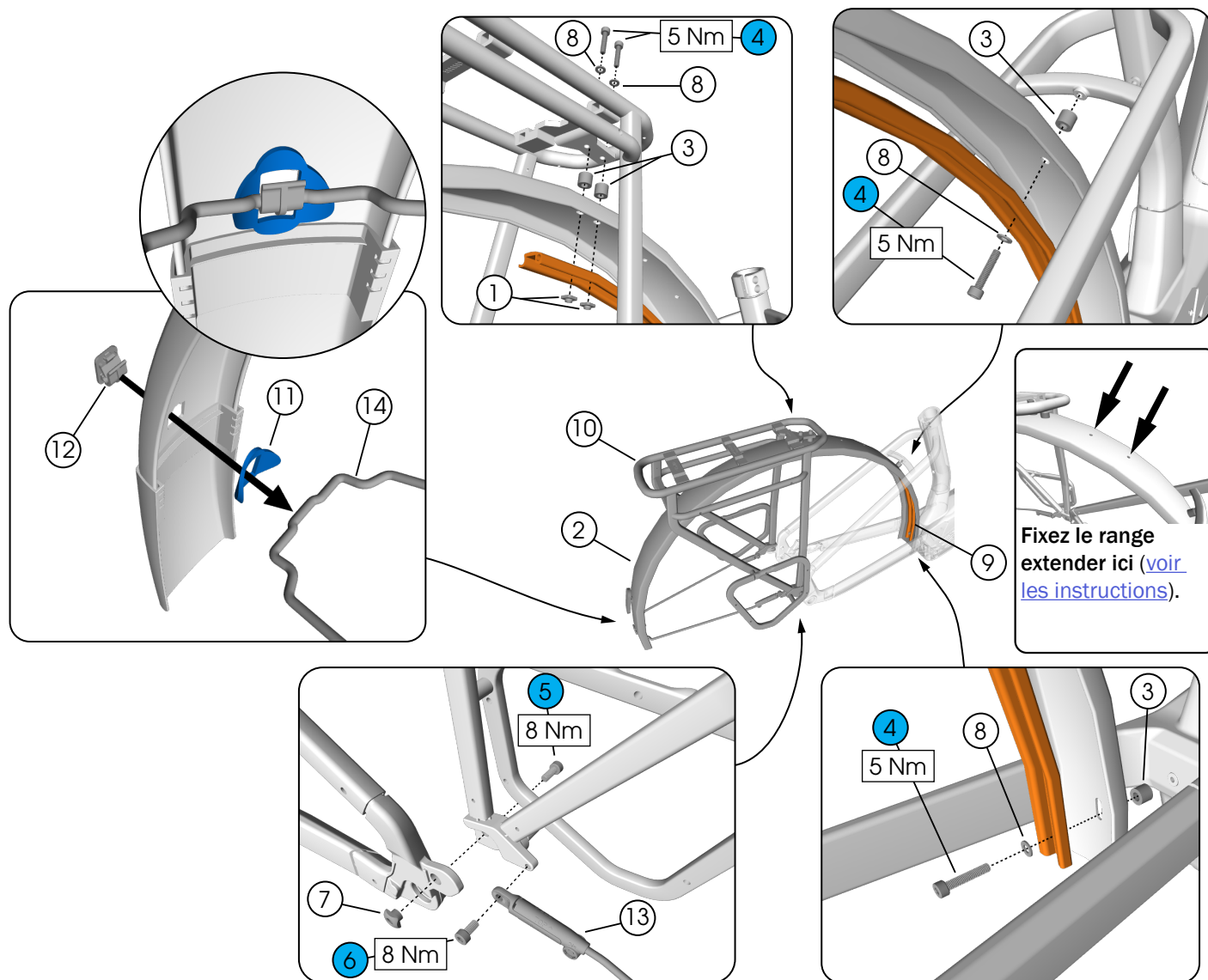
- ① Garde-boue (700 x 69 mm) – W5328184
- ② Caoutchoucs amortisseurs
- ③ Bagues de tringle
- ④ Fixations de la tringle – 5341283
- ⑤ Tringle de garde-boue (265 mm) – W5338125
- ⑥ Tringle de garde-boue (215 mm) – W5330610
- ⑦ Vis (M5 x 10 mm) – 5317305



- ⑧ Vis (M6 x 10 mm)
- ⑨ Vis (M4 x 12 mm) – 5305635
- ⑩ Écrous, hexagonaux (M4) – 5328804
- ⑪ Adaptateurs de hauban – W5326167
- ⑫ Rondelle fendue (M6) – 5317315



Garde-boue et porte-bagages arrière



① Écrous de fixation (M5) – W5251640



② Garde-boue – W5328189

③ Entretoise (10 mm) – 5260275

④ Vis (M5 x 25 mm) – W5252787



⑤ Vis (M6 x 16 mm) – 5332528



⑥ Vis (M5 x 10 mm) – 5271528



⑦ Écrous de fixation (M6) – W5325889



⑧ Rondelles (M5) – 5317316

⑨ Tringle – W5328273

⑩ Porte-bagages – W5321753

⑪ Caoutchouc amortisseur

⑫ Bague de tringle

⑬ Fixations de la tringle – 5258260

⑭ Tringle de garde-boue (275 mm) – W5321840

5258253

Spécifications

Cadre

Entraxe de moyeu	Avant	110 mm
	Arrière	148 mm
Diamètre extérieur de pivot de fourche	Supérieur	28,6 mm
	Inférieur	38,1 mm
Diamètre disque de frein min./max.	Avant	180/203 mm
	Arrière	180/203 mm
Max. de plateau		Chaîne 48 dts/courroie 55
Ligne de chaîne		Chaîne de 52 mm/courroie de 50,2 mm
Diamètre de la tige de selle		31,6 mm